



Physiotherapie

Bachelor of Science

Dual ausbildungs- oder berufsbegleitend

### **Physiotherapie**

- 04 Auf einen Blick
- 05 Dualer Studiengang Physiotherapie
- 06 Was ist Physiotherapie?
- 08 Warum Physiotherapie studieren?
- 09 Das Aachener Profil

### **Studium**

- 10 Wie läuft das Studium ab?
- 13 Welche Perspektiven habe ich?

### **Bewerbung und weitere Informationen**

- 15 Wie kann ich mich bewerben?
- 16 Student Service Center (SSC)
- 18 Ansprechpartner:innen
- 19 Adressen

Alle Informationen zum Studiengang findest du auch im Internet. Fotografiere dazu einfach den QR-Code mit einem passenden Reader.

[fhac.de/physio-dual/](https://fhac.de/physio-dual/)





# Auf einen Blick

# Dualer Studiengang Physiotherapie

**Studiere entweder  
ausbildungs- oder  
berufsbegleitend!**

Ausbildungsvergütung und  
keine Studiengebühren

**3 starke Kooperationspartner:**

- > FH Aachen
- > Medizinische Fakultät der RWTH
- > Schule für Physiotherapie am Universitätsklinikum Aachen

Dualer berufsbegleitender Studiengang bedeutet:  
Du studierst neben dem Beruf und kannst in 3 Jahren den Bachelor erreichen

Dualer ausbildungsintegrierender Studiengang bedeutet:  
2 Abschlüsse in 4 Jahren:  
Bachelor of Science & staatlich anerkannter Physiotherapeut

**Der Bachelorabschluss macht  
dich fit für den Gesundheits-  
markt und bereitet dich auf  
interdisziplinäre und neuartige  
Aufgabenstellungen rund um  
Physiotherapie, Medizintechnik  
und innovative Technologien vor**

**Ausbildung zum  
Physiotherapeuten &  
Studium in einem**

Der Studiengang

- > vermittelt dir den wissenschaftlichen Hintergrund
- > eröffnet dir zusätzliche Perspektiven
- > findet in kleinen Gruppen statt und
- > ist gut strukturiert und praxisorientiert

**Weiterentwicklungsmöglichkeiten:**  
z.B. Master Medical Engineering an der FH Aachen

Die Ausbildung an der Schule für Physiotherapie gibt dir das Werkzeug für die alltäglichen therapeutischen Fragestellungen an die Hand



# Was ist Physiotherapie?

Mit ihrem Wissen um die Funktionen des menschlichen Körpers und den Auswirkungen von Erkrankungen und Veränderungen wenden Physiotherapeuten gezielt und selbstständig Maßnahmen an, um die Bewegungs- und Gehfähigkeit sowie dadurch Teilhabe im Beruf und Alltag wiederherzustellen, zu erhalten oder zu verbessern.

Als fester Bestandteil des therapeutischen Teams gewinnen sie in einer sich wandelnden Gesellschaft und Versorgungssituation immer stärker an Bedeutung.

<b>Neurologie</b>	<b>Unfallchirurgie</b>	<b>Sportmedizin</b>
<b>individualisierte Therapie</b>	<b>Prothesen</b>	gerätegestützte Trainingstherapie
<i>betriebliche Prävention</i>	<b>gerätegestützte Ganganalyse</b>	<b>Gangschulung</b>
<b>Versorgung nach Operationen</b>	<b>Rückenschule</b>	<b>Kommunikation</b>
innovative Technologien	Zusammenarbeit	augmented Feedback
<b>Rehabilitation</b>	<b>Schmerzreduktion</b>	



# Warum Physiotherapie studieren?

Physiotherapie ist in Deutschland schon seit langem ein Ausbildungsberuf. Berufsfachschulen für Physiotherapie führen ihre Absolventen zum Staatsexamen in der Physiotherapie. Der Fachbereich Medizintechnik und Technomathematik hat sich für eine Akademisierung der Physiotherapie stark gemacht. Denn die Vorteile sind groß: Technische Innovationen werden die Gesundheitswissenschaften und den Arbeitsmarkt weiter erheblich verändern.

Durch die Integration des Studiengangs in den Fachbereich sind die idealen Voraussetzungen geschaffen, dich optimal darauf vorzubereiten. Nur durch diese Verknüpfung von Forschung, Entwicklung und Lehre kannst du flexibel auf die komplexen Fragestellungen reagieren, Lösungen finden und bist gut auf die Veränderungen des Berufsfelds vorbereitet.

Es besteht außerdem die Möglichkeit nach erfolgreichem Bachelorabschluss in den Masterstudiengang Medical Engineering zu wechseln.

# Das Aachener Profil

Gemeinsam mit der Medizinischen Fakultät und der Schule für Physiotherapie am Uniklinikum Aachen bietet die FH dieses Studienangebot seit dem Wintersemester 2011/12 an. Wir sind Spezialisten für:

- > Evidenzbasierte Physiotherapie
- > Funktionsdiagnostik und Clinical Reasoning zur Verbesserung der Gehfähigkeit und Teilhaben in Beruf und Alltag
- > Anwendungen innovativer Technologien in der Physiotherapie. Wir forschen und lehren insbesondere in den Bereichen Orthetik, Prothetik und Assistenzrobotik Verknüpfung von Technik und Digitalisierung

Im Sommersemester 2023 wurde das neue Seminargebäude für die Physiotherapie am Campus Jülich der FH Aachen eröffnet. „Physiotherapie hat die Verbesserung der motorischen Funktionen zum Ziel. Damit leistet sie einen wesentlichen Beitrag zur Lebensqualität der Menschen.“ Konkret böten die neuen Labore die Möglichkeit, den Gang und die Muskelfunktion von Patient:innen zu diagnostizieren und entsprechende Therapien anzuwenden, so Prof. Dr. Kirsten Albracht, Leiterin des Studiengangs.



# Wie läuft das Studium ab?

## Ausbildungsbegleitende Variante

Wenn du noch keine Physiotherapeutin oder noch kein Physiotherapeut bist, verbringst du das erste Ausbildungsjahr ausschließlich an der Schule für Physiotherapie der Uniklinik Aachen. Hier wechseln sich theoretischer und praktischer Unterricht ab mit Physiotherapiepraktika auf den Stationen. Neben anatomisch-physiologischen Grundlagen werden Krankheitslehre in den unterschiedlichen Fachbereichen, sowie physiotherapeutische Techniken und Maßnahmen gelehrt und am Mitschüler ausprobiert. Danach geht die Ausbildung weiter und wird um praktische Einsätze in den Kliniken erweitert, parallel und kompatibel dazu startet das Studium. Nach dem 3. Ausbildungsjahr legst du dein Staatsexamen ab. Das Studium geht dann noch 2 Semester weiter und endet mit dem Bachelorabschluss.

## Berufsbegleitende Variante

Für bereits in Deutschland examinierte Physiotherapeuten fällt die begleitende Berufsfachschulausbildung weg und Leistungen daraus werden dem Studium angerechnet. Stattdessen kann hier neben dem Studium eine Berufstätigkeit ausgeübt werden. Die Veranstaltungen werden während der Vorlesungszeit durchgeführt. In der vorlesungsfreien Zeit finden keine Veranstaltungen statt. Neben dem Studium ist eine Berufstätigkeit in Teilzeit möglich. Der zeitliche Aufwand für das Studium beträgt etwa 7-8 Semesterwochenstunden Präsenzzeit an der Hochschule. Hinzu kommt der Aufwand für das Selbststudium in ähnlichem Umfang, so dass du mit mind. 10-12 Zeitstunden pro Woche während des Semesters rechnen musst. Mit Variationen des Studienverlaufs kannst du schneller oder langsamer fertig werden. Den zeitlichen Aufwand für das Studium kannst du Dir selbst einteilen. Wir beraten Dich dazu gerne. In der schnellsten Variante benötigst Du mindestens 4 Semester. Für beide Varianten ist ein Vollzeitstudium im 5.+6. Semester vorgesehen. Der Studienbeginn ist zum Winter- und Sommersemester möglich.

Durch die Studieninhalte lernst du, wie man die praktischen Ausbildungsinhalte wissenschaftlich anwendet, überprüft und weiterentwickeln kann. Medizinische, naturwissenschaftliche und technische Grundlagen bilden hier die Schwerpunkte, da die Anwendung von innovativen und digitalen Technologien auch in Medizin und Therapie als Unterstützung an Bedeutung gewinnt. Auf deinem Stundenplan stehen daher Module wie Evidenzbasierte Physiotherapie, Funktionsdiagnostik und Clinical Reasoning, Biometrie, Biomechanik und Technologien in der Physiotherapie. Im sechsten Semester des Bachelorstudiengangs schließt du dein Studium mit einem wissenschaftlich orientierten Praktikum und deiner Bachelorarbeit ab, stellst deine Ergebnisse in einem Kolloquium vor einem wissenschaftlichen Gremium vor.

© FH Aachen n. - Arnd Gottschalk

**Inhalte**

- > Grundlagen der Anatomie und Physiologie
- > Grundlagen der Bewegungslehre und Trainingslehre
- > Allgemeine und spezielle Krankheitslehre
- > Allgemeine physiotherapeutische Befund-, Untersuchungs- und Behandlungstechniken
- > Spezielle physiotherapeutische Befund-, Untersuchungs- und Behandlungstechniken
- > Methodische Anwendung der Physiotherapie in den medizinischen Fachgebieten
- > Allgemeine Grundlagen des physiotherapeutischen Prozesses

Summe 90 ECTS

Staatliche Prüfung

## Bachelor Physiotherapie 1.-6. Semester / Aufbaumodule

Semester		ECTS
1	Evidenzbasierte Physiotherapie I	4
	Orthetik und Prothetik	4
2	Biometrie	4
	Grundlagen der Biomechanik	4
3	Evidenzbasierte Physiotherapie II	4
	Grundlagen der Biomechanik	4
4	Gesundheitswesen	6
5	Angewandte Biomechanik und Trainingstherapie	6
	Technologien in der Physiotherapie	10
	Physiotherapeutische Funktionsdiagnostik und Clinical Reasoning	14
6	Kommunikation und Versorgung	5
	Wissenschaftlich orientiertes Praktikum	8
	Bachelorarbeit	12
	Kolloquium	3
	Summe 90 ECTS	

Bachelor of Science  
(Gesamt 180 ECTS aus  
Fachschulausbildung und Studium)

1 ECTS = ca. 25-30 Stunden Zeitaufwand

# Welche Perspektiven habe ich?

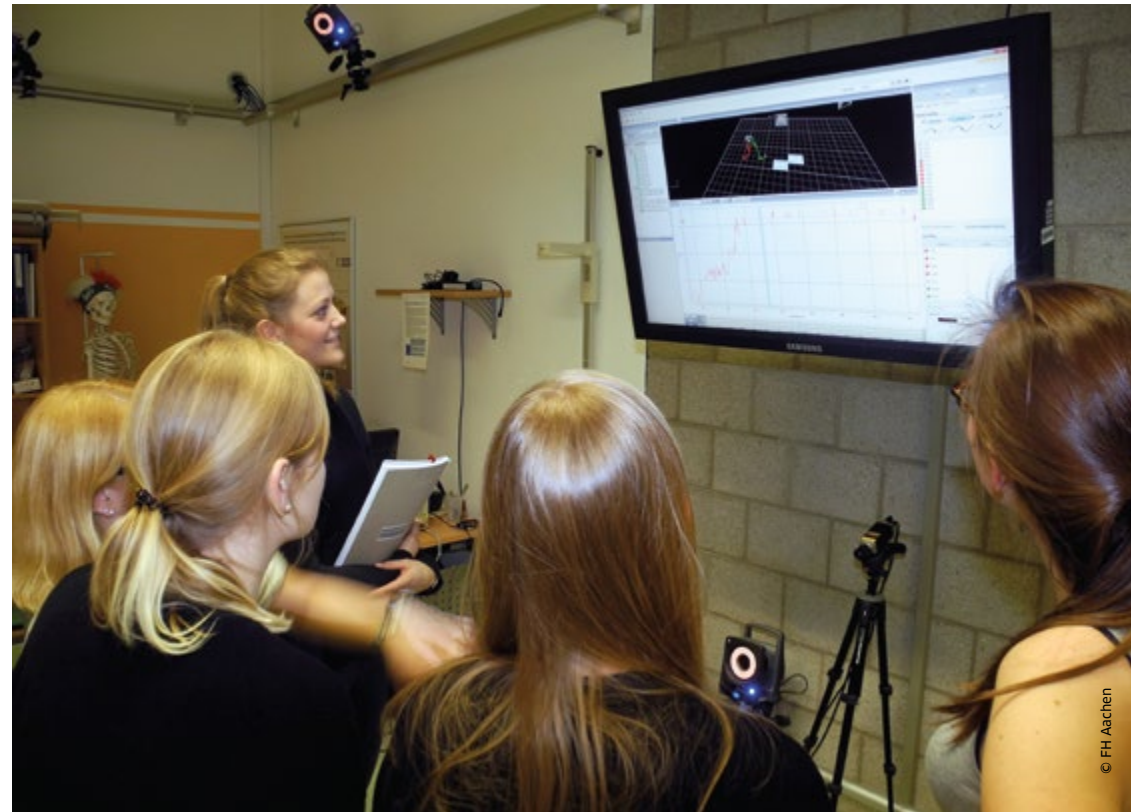
Physiotherapeuten arbeiten angestellt oder selbstständig an Krankenhäusern, Schulen und Hochschulen, Rehabilitations- und Forschungseinrichtungen, Praxiszentren, Medizinischen Versorgungszentren, Medizinischen Diensten der Krankenversicherer, Organisationen des Gesundheitswesens und im Bereich der Prävention. Durch die akademische Ausbildung eröffnen sie sich ständig weitere Arbeitsbereiche.

Mit dem Bachelorabschluss eröffnen sich dir Perspektiven

- > für Funktionen in Lehre, Forschung und Entwicklung
- > der Evaluierung des Verlaufs physiotherapeutischer Behandlung

Er bereitet dich auf interdisziplinärer Arbeit im therapeutischen Team und Vernetzung mit angrenzenden Disziplinen vor

- > für die Weiterentwicklung der Physiotherapie
- > für die Arbeit und Projekte im Ausland







# Wie kann ich mich bewerben?

## Ausbildungsbegleitende Variante

Voraussetzung für das Studium ist die Allgemeine Hochschulreife oder die Fachhochschulreife. Zusätzlich musst du dich um einen Ausbildungsplatz an der Schule für Physiotherapie des Universitätsklinikums Aachen bewerben. Die Bewerbung ist bis zum 31. Januar für den am 1. Oktober desselben Jahres startenden Ausbildungsgang möglich. Die Ausbildungsplätze werden nach den Ergebnissen eines Auswahlverfahrens (praktisch, schriftlich und Interview) vergeben. Vor Beginn der Ausbildung muss außerdem ein dreimonatiges Krankenpflegepraktikum absolviert werden. Weitere Infos: [fhac.de/physio-bewerbung](https://fhac.de/physio-bewerbung)

Nach einem Jahr Ausbildung kannst du dich für das zusätzliche Studium entscheiden. Bewerben kannst du dich ab Mitte Mai über das Onlinebewerbungsportal ([fhac.de/bewerbung](https://fhac.de/bewerbung)).

Die genauen Termine findest du hier: [fhac.de/termine-bewerbung](https://fhac.de/termine-bewerbung)

Sobald du einen Schulplatz hast, garantieren wir dir einen Studienplatz nach Ende des 1. Ausbildungsjahres.

## Berufsbegleitende Variante

Für die dual-berufsbegleitende Variante benötigst du neben der allgemeinen Hochschulreife oder der Fachhochschulreife eine abgeschlossene Ausbildung zum staatlich examinierten Physiotherapeuten. Der Abschluss muss im Durchschnitt die Mindestnote 2,5 aufweisen. Bewerbungen sind zu jedem Wintersemester und Sommersemester ab Mitte Mai (WiSe) Mitte November (SoSe) über unser Online-Bewerbungsportal möglich. Den Button findest du hier: [fhac.de/physio-beruf-bewerbung](https://fhac.de/physio-beruf-bewerbung), Informationen zu Terminen und Fristen unter [fhac.de/termine-bewerbung](https://fhac.de/termine-bewerbung).



# Studierendenservice

Du möchtest an der FH Aachen studieren, bist schon eingeschrieben oder hast dein Studium bereits abgeschlossen? Dann ist der Studierendenservice die erste zentrale Anlaufstelle für dich. Wir bieten Informationen und Beratung bei Fragen rund um das Studium. Bei weiterführenden Anliegen, die beim Studierendenservice nicht abschließend geklärt werden können, leiten wir dich an die zuständigen Kolleginnen und Kollegen aus den Fachabteilungen weiter.

Du findest uns im Hauptgebäude der FH Aachen, Bayernallee 11 in Aachen, im ersten Obergeschoss. Gerne beantworten wir deine Fragen auch am Telefon unter 0241. 6009 51616 oder per E-Mail an [stu@fh-aachen.de](mailto:stu@fh-aachen.de).

Auf unserer Internetseite [fhac.de/stu](http://fhac.de/stu) findest du viele nützliche Informationen und unsere aktuellen Öffnungszeiten. Wir freuen uns auf dich!



# Ansprechpartner:innen

*Wenn du spezielle Fragen zum Studiengang oder zur Anerkennung von bereits erbrachten Studienleistungen hast, ist die Fachstudienberaterin die richtige Ansprechpartnerin*

Katrin Bünthe  
T +49. 241. 6006 53856  
buente@fh-aachen.de

*Die Mitarbeitenden des Studierendensekretariats helfen dir bei Fragen zur Bewerbung, Einschreibung, Hochschulwechsel und vielen anderen Themen.*

**Studierendenservice**  
Bayernallee 11, 52066 Aachen  
T +49. 241. 6009 51616  
stu@fh-aachen.de

# Adressen

**Fachbereich Medizintechnik und Technomathematik**  
Heinrich-Mußmann-Straße 1  
52428 Jülich  
T +49.241.6009 50  
F +49.241.6009 53199

**Dekan**  
Prof. Dr. rer. nat. Torsten Wagner  
wagner@fh-aachen.de

**Studierendenservice**  
Der Studierendenservice ist die erste Kontaktstelle für Studierende und Studieninteressierte zu allen Fragen rund um das Studium.  
Bayernallee 11, 52066 Aachen  
T +49. 241. 6009 51616  
stu@fh-aachen.de

**Allgemeine Studienberatung**  
Heinrich-Mußmann-Straße 1  
52428 Jülich  
Eupener Straße 70, 52066 Aachen  
T +49.241.6009 53109/51800  
[www.studienberatung.fh-aachen.de](http://www.studienberatung.fh-aachen.de)

**Studierendensekretariat Campus Jülich**  
Heinrich-Mußmann-Straße 1  
52428 Jülich  
erreichbar über den Studierendenservice:  
T +49.241.6009 51616  
[www.studierendensekretariat.fh-aachen.de](http://www.studierendensekretariat.fh-aachen.de)

**Akademisches Auslandsamt**  
Heinrich-Mußmann-Straße 1  
52428 Jülich  
T +49.241.6009 53290/53270  
[www.aaa.fh-aachen.de](http://www.aaa.fh-aachen.de)

---

## Impressum

**Herausgeber** | Der Rektor der FH Aachen  
Bayernallee 11, 52066 Aachen  
[www.fh-aachen.de](http://www.fh-aachen.de)  
**Auskunft** | [studienberatung@fh-aachen.de](mailto:studienberatung@fh-aachen.de)

Stand: Dezember 2024

**Redaktion** | Der Fachbereich Medizintechnik und Technomathematik, Dipl.-Vw. Jochen Goeser  
**Gestaltungskonzeption** | Birgit Greeb, Karina Kirch, Markus Nailis  
**Satz** | Susanne Hellebrand, Stabsstelle Presse-, Öffentlichkeitsarbeit und Marketing  
**Bildnachweis Titelbild** | FH Aachen, Heike Lachmann

Die Informationen in der Broschüre beschreiben den Studiengang zum Stand der Drucklegung. Daraus kann kein Rechtsanspruch abgeleitet werden, da sich bis zur nächsten Einschreibeperiode Studienverlauf, Studienpläne oder Fristen ändern können. Die aktuell gültigen Prüfungsordnungen einschließlich der geltenden Studienpläne sind im Downloadcenter unter [www.fh-aachen.de](http://www.fh-aachen.de) abrufbar.  
Wir bemühen uns, in unseren Broschüren geschlechtsneutrale Formulierungen zu nutzen. Sollte dies nicht möglich sein, sind an den entsprechenden Stellen immer sowohl männliche als auch weibliche Personen gemeint.



